



Gérons les Terres de nos ancêtres  
au bénéfice de nos enfants

# Actions de communication ILWAC



DNAT  
Mali



Proposition de scénarios par Séverine LAURENT – Alexis MORENO avec la participation Ibrahim MAIGA

Présentation : Lilia BENZID - OSS  
**Bamako, 8 septembre 2013**

Gérons les Terres de nos ancêtres  
au bénéfice de nos enfants

## Rappels :

**ILWAC** s'inscrit dans le prolongement du programme de **GDT Mali**.

Dans ce cadre, les protagonistes de l'**ILWAC** se sont accordés sur le fait de **s'appuyer sur l'image déjà conçue de la GDT,**

tout en **optimisant** conséquemment ses

**actions de communication.**

Gérons les Terres de nos ancêtres  
au bénéfice de nos enfants

## Les messages à faire connaître

**Vers la mise en place d'un système REED+, visant à favoriser la séquestration carbone**

**Vers l'optimisation de la gestion durable des terres et des eaux au Mali**

**Vers l'optimisation de l'anticipation des risques et catastrophes au Mali**

**Vers la mise en place de plateformes de gestion commune des informations cartographiques au Mali**







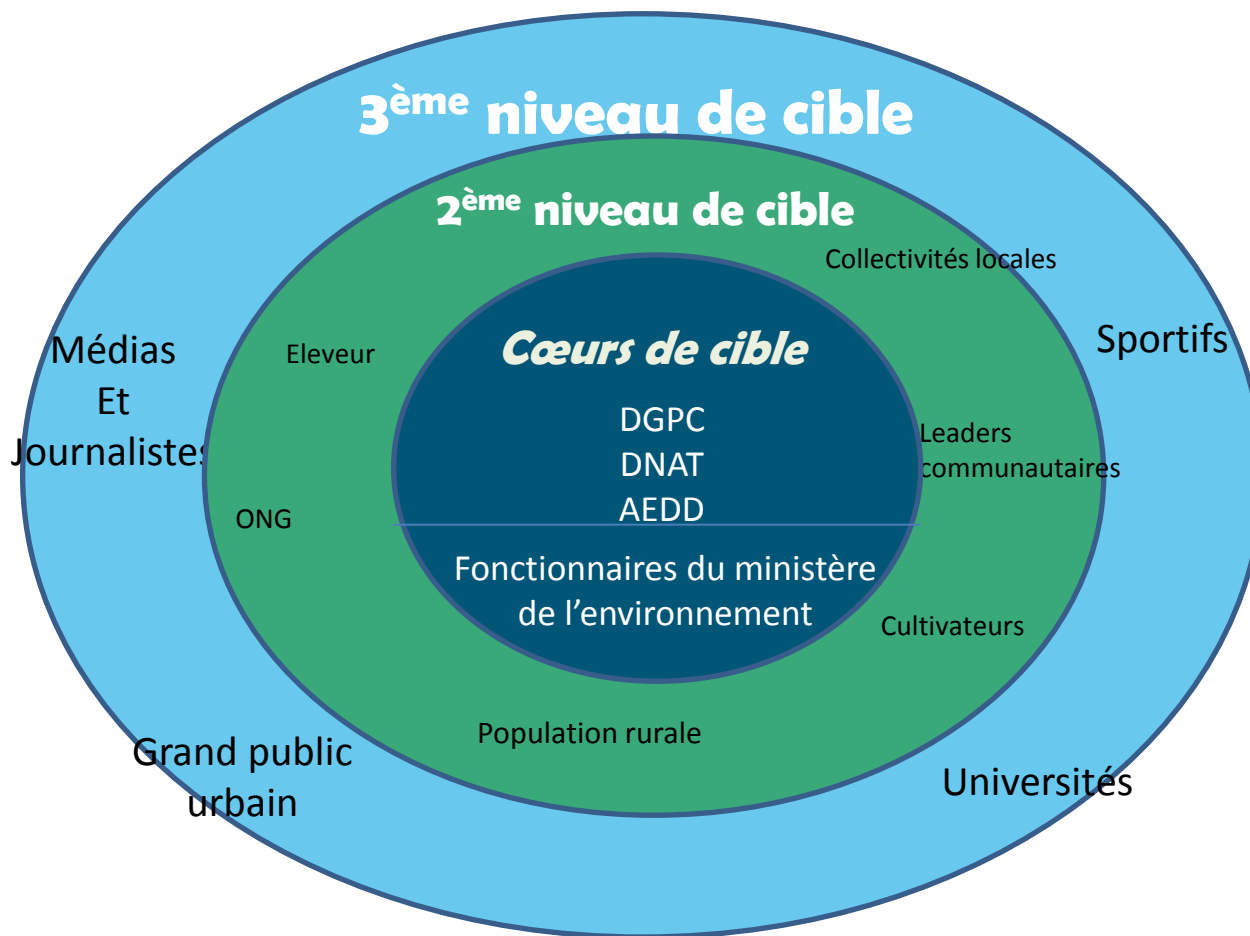
Gérons les Terres de nos ancêtres  
au bénéfice de nos enfants

## Quelques pistes à exploiter

- Il existe des dispositifs cartographiques communs pour améliorer la gestion des terres dans les zones à risque
- Faire comprendre les risques de la désertification et les vulnérabilités des mutations environnementales dans les zones à risque
- Partager les connaissances et les recommandations des composantes A et B pour renforcer les capacités des décideurs et des populations
  - Favoriser la séquestration carbone
  - Optimisation de la gestion durable des terres
  - Optimiser l'anticipation des catastrophes au Mali
- Faire un rappel sur les systèmes d'alerte qui existent déjà

Gérons les Terres de nos ancêtres  
au bénéfice de nos enfants

## Les publics à sensibiliser



Gérons les Terres de nos ancêtres  
au bénéfice de nos enfants

## Les cœurs de cible

- La Direction Générale de la Protection Civile (DGPC)
- La Direction Nationale de l'Aménagement du Territoire (DNAT)
- L'Agence pour l'Environnement et du Développement Durable (AEDD)
- Les fonctionnaires du Ministère de l'environnement

***Et aussi...***

Agence Globale sur le Changement Climatique au Mali  
Agence pour l'Environnement et le Développement Durable  
Association des journalistes de l'environnement  
Banque Mondiale (Mali)

Centre Nationale de Lutte contre les Criquets Pèlerins  
Commissariat à la Sécurité Alimentaire

Commission Nationale Permanente de Prévention et de Lutte contre les Catastrophes Naturelles et d'Organisation des Secours

Direction générale de la Protection Civile  
Direction Nationale de l'Hydraulique  
Direction Nationale de Météorologie  
Institut du Sahel

Institut Géographique du Mali  
Maison de la Presse de Bamako  
Mali Folks Center

Ministère des finances  
Observatoire du Sahara et du Sahel

Gérons les Terres de nos ancêtres  
au bénéfice de nos enfants

## Les deuxièmes niveaux de cible

- Les éleveurs et cultivateurs des zones sensibles
- Organisations non gouvernementales
- Collectivités rurales, coopératives
- Leaders communautaires
- Population rurale
- Les femmes et les jeunes





Gérons les Terres de nos ancêtres  
au bénéfice de nos enfants

## Les supports de la communication électronique

Le site internet de la **GDT – Mali:**

Accès : [www.gdtmali.org](http://www.gdtmali.org)

Le **géocatalogue** ILWAC

Accès : [www.ilwac.ige.fr](http://www.ilwac.ige.fr)

Le blog **ILWAC Mali**

Accès : [ilwac.unblog.fr](http://ilwac.unblog.fr)





Gérons les Terres de nos ancêtres  
au bénéfice de nos enfants

Le site internet de la GDT – Mali:

Accès : [www.gdtmali.org](http://www.gdtmali.org)

- Composé des particularités suivantes :

- Avec une base documentaire de la GDT, permettant de rechercher tout document, carte, rapport concernant une partie du territoire malien.
- Avec un système d'Informations sur la GDT présentant des applications cartographiques destinées à faire découvrir les pratiques de la GDT, les écosystèmes où il peuvent s'appliquer, points chauds, etc.



Gérons les Terres de nos ancêtres  
au bénéfice de nos enfants

## ACCES : [WWW.ILWAC.ige.FR](http://WWW.ILWAC.ige.FR)

- C'est un outil de diffusion de l'Information sur la Gestion Durable des Terres au Mali.
- Composé des particularités suivantes :
  - Présentant des cartes d'occupation des sols
  - Présentant des données climatologiques
  - Présentant des évènements marqués par la sécheresse
  - Présentant les surfaces touchées par les feux de brousse
  - Etc.

Remarque : Ce site est en construction. Il faut finaliser la dernière version

A woman in a dark dress is walking away from the camera on a dirt path in a rural, grassy area. The background shows a line of trees and a clear sky.

Gérons les Terres de nos ancêtres  
au bénéfice de nos enfants

## Le blog ILWAC Mali ACCES : [ilwac.unblog.fr](http://ilwac.unblog.fr)

- Dans ce blog, on retrouve :
- Les **objectifs** du projet ILWAC
- Les **organisations** œuvrant à la réalisation du projet ILWAC
- Des **liens** vers des informations sur le développement durable au Sahel



Gérons les Terres de nos ancêtres  
au bénéfice de nos enfants

## Les scénarios de la communication



Gérons les Terres de nos ancêtres  
au bénéfice de nos enfants

Deux scénarios de communication  
sont proposés dont les objectifs  
sont :


- Renforcer les capacités des décideurs à la GDT
- Sensibiliser les agriculteurs et les éleveurs à la GDT



# Scénario 1: Un scénario informatif







Gérons les Terres de nos ancêtres  
au bénéfice de nos enfants

## Scénario 1

### Axé sur la précision des informations

#### Pour les dirigeants

Finaliser le **Géo-catalogue** selon les limites d'utilisation vécu par ses usagers. Faire remonter les informations au développeur du géo-catalogue.

**Insertions publicitaires** sur les conséquences des mauvaises gestions des terres

Multiplier **les ateliers et les sessions de formation** sur les risques environnementaux et les moyens de les anticiper.

Organisation de **réunions publiques** entre les responsables des collectivités territoriales dans les zones pilotes

**Article de presse, tribunes** dans des magazines pour dirigeants.

Gérons les Terres de nos ancêtres  
au bénéfice de nos enfants

## Scénario 1

### Un modèle participatif

Pour les populations

**Mânaas** explication sur  
les mauvaises pratiques de  
gestion de terre (émission radio).



**Journée  
d'échange** avec  
présentation vidéo sur  
grand écran (fiction  
documentaire)



Elaboration et  
diffusion de  
**posters  
pédagogiques**  
sur les méthodes de  
GDT

Gérons les Terres de nos ancêtres  
au bénéfice de nos enfants

## FOCUS SUR LA RADIO

La radio est le **meilleur média** pour  
toucher les populations locales.  
Radios rurales et communautaires.

Une très large audience : les femmes, les jeunes, les  
anciens, les dirigeants etc....

Mise à disposition des émissions sur Internet.

L'organisation de *Mâana* sont des émissions de  
20 min réalisées par des figures  
traditionnalistes et des animateurs spécialisés.



Plus de **180 radios**  
rurales et communautaires au Mali

Généralement les émissions sont  
préenregistrées en bambana. Elles  
pourraient être rediffusées sur les 180  
radios existantes au Mali.

**Scénario 1**



Gérons les Terres de nos ancêtres  
au bénéfice de nos enfants

# Avantages & inconvénients du scénario 1

## Pour les dirigeants

Axé sur la précision des informations

### Avantages

- La philosophie de ce scénario est axé sur la qualité des informations transmises. Les formations et les tribunes sont des dispositifs pouvant rentrer dans les détails des problématiques de la GDT.

### Inconvénients

- Les publics touchés sont peu nombreux. L'échelle de la diffusion de l'information est réduite aux seuls dirigeants.

## Pour les populations

Un modèle participatif

### Avantages

- Ce scénario est axé sur la radio. La radio est très utilisée au Mali. Mais aussi sur la dimension engageante des dispositifs participatifs et pédagogiques (Journées d'échanges, posters etc.).

### Inconvénients

- Les limites des dispositifs participatifs résident dans le fait de brouiller les frontières entre les experts et les participants. (Effet démagogique)
- L'usage de la radio est couteux et chaque radio au Mali utilise des langues différentes. Si ce scénario est choisi, il faudra donc penser à utiliser autant de radio qu'il existe de langues.



## Scénario 2

# Un scénario communicationnel



Gérons les Terres de nos ancêtres  
au bénéfice de nos enfants

## Scénario 2

### Axé sur les médias de masse

Pour les dirigeants

Finaliser le **Géo-catalogue** selon les limites d'utilisation vécues par ses usagers.

**Documentaire télé** sur les conséquences multifactorielles des mauvaises gestion des terres. Ton alarmant et informatif.



Multiplier les **ateliers et les sessions de formation** sur les risques environnementaux et les moyens de les anticiper.

**Spot TV** informant sur les dispositifs existant en matière de GDT



Gérons les Terres de nos ancêtres  
au bénéfice de nos enfants

## Scénario 2

Axé sur des actions ludiques

Pour les populations



**Journée d'échange avec jeu de rôle.** Le jeu reste à inventer dans les zones pilotes, pourquoi pas avec les écoles

**Journée d'échange** sur la base d'un **concours de joutes oratoires** et présentation d'une **fiction documentaire.**

**Panneau publicitaire 4x3 mètres** informant sur les catastrophes des mutations environnementales.

**Réalisation de Mânaas** expliquant les mauvaises pratiques de gestion de terre, diffusion à la radio.



Gérons les Terres de nos ancêtres  
au bénéfice de nos enfants

## Avantages & inconvénients du scénario 2

### Pour les dirigeants

Axé sur les médias de masse

#### Inconvénients

- Avec les médias de masse, on touche beaucoup plus de monde. Mais les informations techniques peuvent intéresser que les spécialistes de l'environnement et non un public plus large. On ne gère pas non plus le plurilinguisme. **Ce scénario est couteux.**

#### Avantages

- Avec l'utilisation des masses de masses comme les spots tv et le documentaire, les publics touchés ne se limitent pas aux dirigeants. **On touche un large public.**

### Pour les populations

Axé sur des actions ludiques

#### Avantages

- Ce scénario est axé sur une philosophie ludique et sur l'image (panneau 4x3, jeu de rôle, joutes oratoires). Par le ludisme médiatique, **on peut cristalliser l'attention des principaux intéressés et alimenter leurs conversations.** *In fine*, élargir une prise de conscience des populations.

#### Inconvénients

- La dimension ludique peut toucher le caractère sérieux de la GDT. Le ludisme peut donner un sentiment auprès que les question sur l'environnement ne sont pas très sérieuses. De plus, **on ne rentre pas dans les détails.**



Gérons les Terres de nos ancêtres  
au bénéfice de nos enfants

## Comparatif général entre les deux scénarios

### Scénario informationnel

#### Avantages :

- Moins couteux et rapidement faisable
- Qualité de la transmission des informations
- Caractère de sérieux

#### Inconvénients :

- Diffusion limitée
- Touche peu de monde

### Scénario communicationnel

#### Avantages :

- Les médias de masse touchent un grand nombre de monde
- Aspect ludique
- Aspect pédagogique

#### Inconvénient :

- Très couteux
- Longs délais de réalisation (spot, documentaires etc.)

# LE BUDGET PAR ACTION DE COMMUNICATION

Support de communication	Coût budgétaire
Journée d'échanges	2000 euros (financement de 10 <i>Missi Dominici</i> )
Formation/dirigeants	Expert : 1000 euro par jour Location de salle/matériel : 1000 euros Déplacement, per-diem : 1500 euros/ par expert Déplacement des experts locaux : 100 euros par personne Matériel, support de formation : 5000 euros
Réunion publique	2000 euros (financement de 10 <i>Missi Dominici</i> )
Spot radio	Conception : 500 euros par élément Réalisation : 200 euros pour 30 sec, 500 euros pour 5 à 25 min
Spot TV	Conception : 1500 euros par élément Réalisation : 2000 euros pour 30 secondes Diffusion locale : 150 à 300 euros par diffusion de 30 à 60 sec
Fiction documentaire (dirigeants)	Documentaire : 15 000 euros
Fiction documentaire (population)	Documentaire : 15 000 euros
Articles, tribunes	150 euros par article
Insertion publicitaire	150 euros par insertion
Poster pédagogique	Plaquette grand public : 200 euros conception euros Impression : 300 euros
Panneau 4 x 3	Conception : 200 euros Affichage : 500 euros Impression : 400 euros
Mâana	1500 euros par Mâana



Gérons les Terres de nos ancêtres  
au bénéfice de nos enfants

Merci de votre attention

Scénarios proposés par :

Séverine LAURENT – Dr Alexis MORENO et la participation d’Ibrahim MAIGA

Présentation : Lilia BENZID - OSS  
**Bamako, 8 septembre 2013**