



## الجمهورية التونسية البرنامج التأهيلي لتمويلات المناخ بتونس



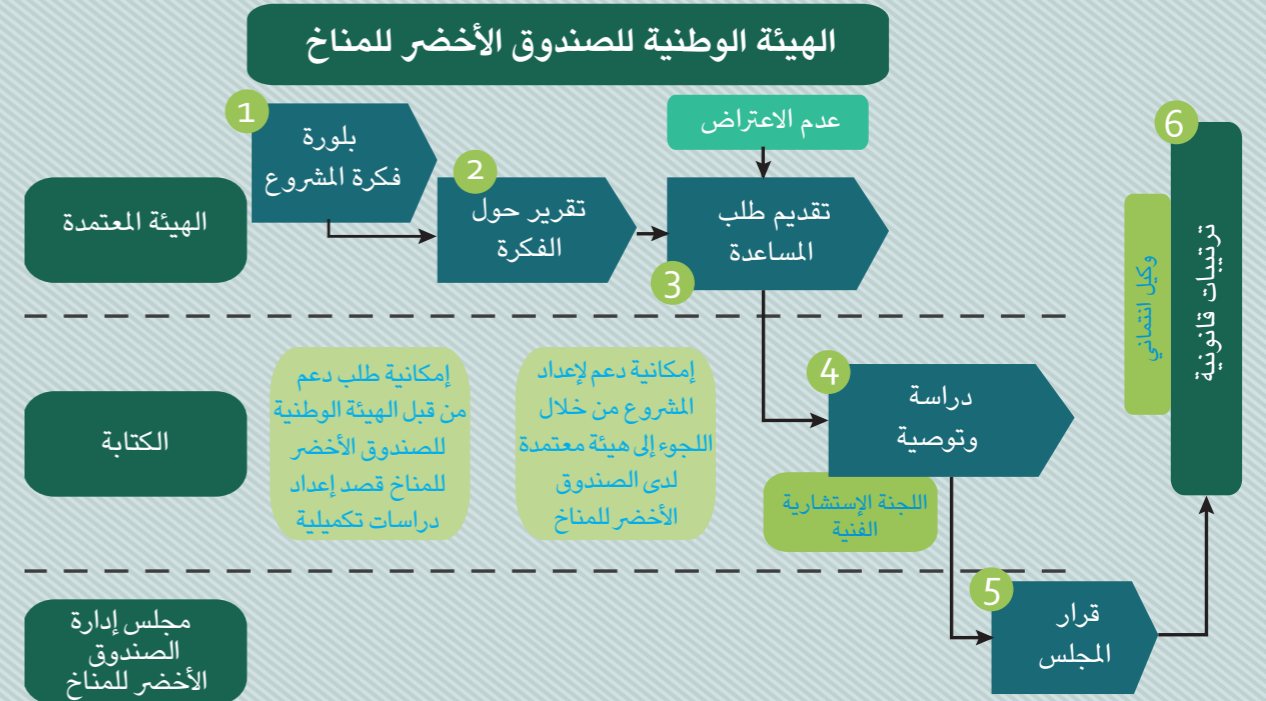
# تمويلات المناخ

من أجل إنجاز تمويل مشاريع التغير  
المناخي الممولة من الصندوق  
الأخضر للمناخ

(GCF)



## مسار المصادقة على المشاريع



بحسب قرار ب 03/07

طبعت هذه المطوية في جويلية 2018

الهيئة الوطنية للصندوق الأخضر للمناخ / نقطة الإتصال الوطنية

الحي الإداري، نهج التنمية، حي الخضراء، 1003 تونس

الهاتف : 70 243 800 - الفاكس 71 955 360

البريد الإلكتروني : tunisie.gcf@gmail.com

# الصندوق الأخضر للمناخ : فرصة لتمويل المشاريع



## الصندوق الأخضر للمناخ في سطور

الصندوق الأخضر للمناخ هو مؤسسة عملياتية هدفها التصرف المالي لاتفاقية الأمم المتحدة الإطارية بشأن تغير المناخ، وقد اتخذ قرار إحداثه في نطاق اتفاقيات كانكون (المكسيك، ديسمبر 2010) أثناء المؤتمر 16 للأطراف الموقعة على الاتفاقية المذكورة. ويمثل الصندوق أهم آلية موجهة لتمويل البرامج المناخية من أجل مواكبة وتنفيذ اتفاقية باريس حول المناخ. ويمول الصندوق الأخضر للمناخ مشاريع وبرامج مكافحة التغير المناخي عبر شراكات مع هيئات معتمدة وبوسائل مختلفة مثل الهبات، أو تمويل الديون بشروط ميسرة أو بالتمويل الذاتي والضمانات. ويشمل دعم القطاع الخاص من قبل الصندوق المساعدة على استغلال الأسواق المالية.



# تونس تتخرط في تمويلات المناخ

## البرامج والاستراتيجيات الوطنية لمقاومة التغيرات المناخية

أمام حساسيتها تجاه التغيرات المناخية وضعت تونس منذ سنوات حيز التطبيق عدة أنشطة هدفها التقليل من انبعاثات الغازات الدفيئة المسببة للاحتباس الحراري والتكيف مع التغيرات المناخية.

وفي هذا الصدد صادقت تونس على اتفاقية الأمم المتحدة الإطارية بشأن تغير المناخ سنة 1993 وعلى بروتوكول كيوتو لسنة 2002 وكذلك على اتفاقية باريس لسنة 2016، ومصادقتها على اتفاقية باريس أكدت تونس التزامها السياسي بتنفيذ مساهمتها الوطنية المحددة التي تهدف إلى تخفيض الكثافة الكربونية بمقدار 41 بالمائة سنة 2030 مقارنة بسنة 2010 ( 13 بالمائة نتيجة مجهود وطني و 28 بالمائة نتيجة طلب دعم دولي ).

لهذا فإن تونس تحتاج إلى اللجوء إلى تمويلات المناخ وخاصة تلك المتأتية من الصندوق الأخضر للمناخ للإيفاء بتعهداتها .

## من يتمتع بتمويلات الصندوق الأخضر؟

يجمع الصندوق الأخضر للمناخ التمويلات بالعمل مع طيف واسع من المنظمات مثل المؤسسات الخاصة والمؤسسات العمومية والمنظمات غير الحكومية والمحلية والوطنية والعالمية.

### حاملو المشاريع

حاملو المشاريع يمثلون كل الهيئات الوطنية المكلفة بتطبيق السياسات أو الاستراتيجيات الوطنية للتكيف أو التخفيف من التغير المناخي على المستوى الوطني، وتشمل هذه الهيئات بالخصوص القطاع العام (وزارت السياحة والفلاحة والطاقة والمياه والصحة والصناعة والنقل والبيئة ...) وكذلك المؤسسات الوطنية المختصة والقطاع الخاص والمجتمع المدني. كما يمكن أن يكون حاملو المشاريع منظمات وطنية أو عالمية أو حتى هيئات معتمدة.

### الهيئات المعتمدة

مهمتها تقديم طلبات التمويل للصندوق ومتابعة وتسيير ومراقبة المشاريع والبرامج التي وافق عليها الصندوق، ويمكن للهيئات المعتمدة أن تتدخل كمنفذ مباشر أو باسم وحدات التنفيذ. ويعمل الصندوق الأخضر للمناخ لحشد التمويل المناخي مع مجموعة واسعة من المنظمات منها منظمات من القطاع الخاص والقطاع العام ومنظمات غير حكومية ومحلية ووطنية وإقليمية وعالمية.

وهناك نوعان من الهيئات المعتمدة من قبل الصندوق وهي هيئات النفاذ المباشر وهيئات النفاذ العالمي.

## التأهيل لتمويلات المناخ

يعتبر التزام تونس مع الصندوق الأخضر للمناخ فرصة للنفاذ لتمويلات هامة من أجل تنفيذ البرامج والاستراتيجيات الوطنية للتغيرات المناخية.

## أهداف البرنامج التأهيلي لتمويلات المناخ بتونس

يهدف هذا المشروع إلى بعث الهيئة الوطنية للصندوق الأخضر للمناخ و تفعيلها وظيفيا وتقوية قدراتها من أجل ضمان متابعة التزامات تونس مع الصندوق الأخضر للمناخ وكذلك من أجل بلورة برنامج وطني. ويمثل هذا البرنامج في إعداد حافظه مشاريع ذات أولوية تشتمل بالتوازي التخفيف من انبعاث الكربون ومن التكيف المناخي.

## أبرز النتائج المنتظرة

- احداث الهيئة الوطنية للصندوق الأخضر للمناخ وتعزيز قدراتها بالتوازي مع نقطة الاتصال الوطنية،
- دعم الهيئات الوطنية الراغبة في الحصول على الاعتماد لدى الصندوق الأخضر للمناخ،
- حشد الأطراف الفاعلة المعنية بتمويلات المناخ بما في ذلك القطاع الخاص (الوزارات، منظمات المجتمع المدني، الجامعات ومراكز البحث وكالات التنمية...)،
- إعداد برنامج الاستثمارات ذات الأولوية لتونس (البرنامج الوطني)،
- وتتجدد الإشارة إلى ان تنفيذ مشروع الجاهزية لتونس يعود بالنظر الى وزارة الشؤون المحلية والبيئة بالتعاون مع مرصد الصحراء والساحل.

**أ- هيئات النفاذ المباشر**  
هي المنظمات المحلية والوطنية والإقليمية التي يجب أن يقع تقديمها من قبل السلطة الوطنية أو من نقطة الاتصال الوطنية .

### ب- هيئات النفاذ العالمي

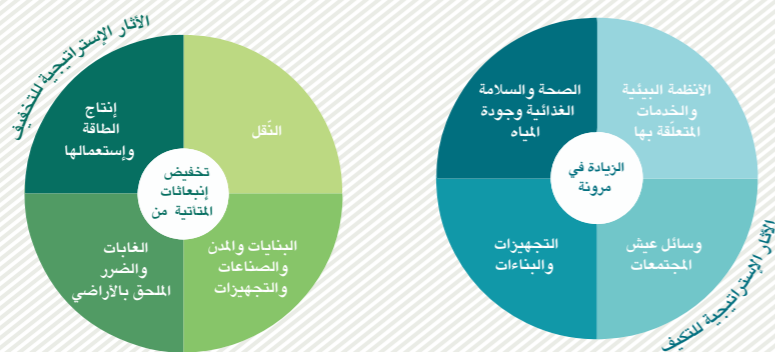
يمكن أن تشمل منظمات الأمم المتحدة وبنوك التنمية المشتركة بين عدة دول والهيئات المالية العالمية والهيئات الإقليمية ولا تستوجب هذه الهيئات العالمية تقديمها من قبل السلطة الوطنية المعنية للدول النامية.

### ج- السكان المحليون المعنيون

هم آخر حلقات المسار وهم المنتفعون النهائيون بالأنشطة المدرجة في المشاريع والبرامج التي يمولها الصندوق، وتجب الإشارة أنه لا بد أن يكون السكان والمجتمع المدني المعنيون مشاركون في الإعداد المسبق لمسار إعداد مقترحات التمويل من قبل الصندوق.

هذا ويجب أن تكون المشاريع أو البرامج المرشحة لتمويل الصندوق واضحة ومفصلة وقابلة للتنفيذ ، كما ينبغي أن تنزل في حركية تدريجية للتخفيف أو التكيف للتغير المناخي. و من الضروري أن تستجيب هذه المشاريع والبرامج لشروط ومتطلبات الصندوق الأخضر للمناخ المبنية على المواصفات المالية وعلى الحفاظ على الطبيعة وعلى المجتمع وعلى مقومات الجندرة.

## المبادئ الثمانية الاستراتيجية لتدخل الصندوق الأخضر للمناخ



## الهيئة الوطنية المعنية

الهيئة الوطنية المعنية للصندوق الأخضر للمناخ هي أبرز نقطة اتصال بين البلد والصندوق، ويتمثل دورها بالأساس في التأكد من أن الأنشطة التي يسندها الصندوق تتماشى والأهداف والأولويات الإستراتيجية الوطنية.

ولكي يوافق مجلس إدارة الصندوق على تمويل مشروع يجب أن يتحصل المشروع على شهادة عدم الاعتراض تسلمها الهيئة الوطنية للصندوق الأخضر للمناخ.

وتلعب الهيئة الوطنية دورا مكتملا للصندوق الأخضر للمناخ على المستوى الوطني خاصة من خلال طرح مقترحات تراتيب باسم البلد الذي تمثله.

ويمثل أعضاء الهيئة الوطنية في تونس للصندوق الأخضر للمناخ الذين تم تعيينهم بصفة رسمية بالوزارات والهيئات الإدارية والمهنية والمالية ذات العلاقة.

